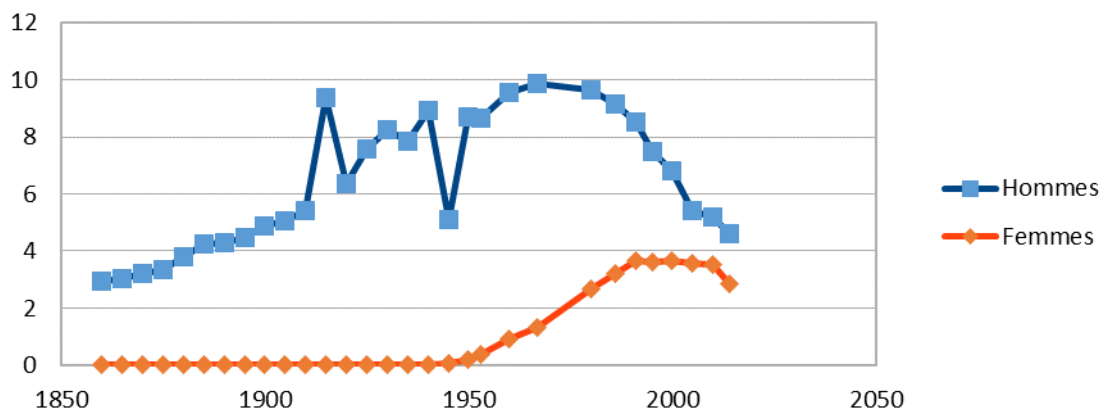


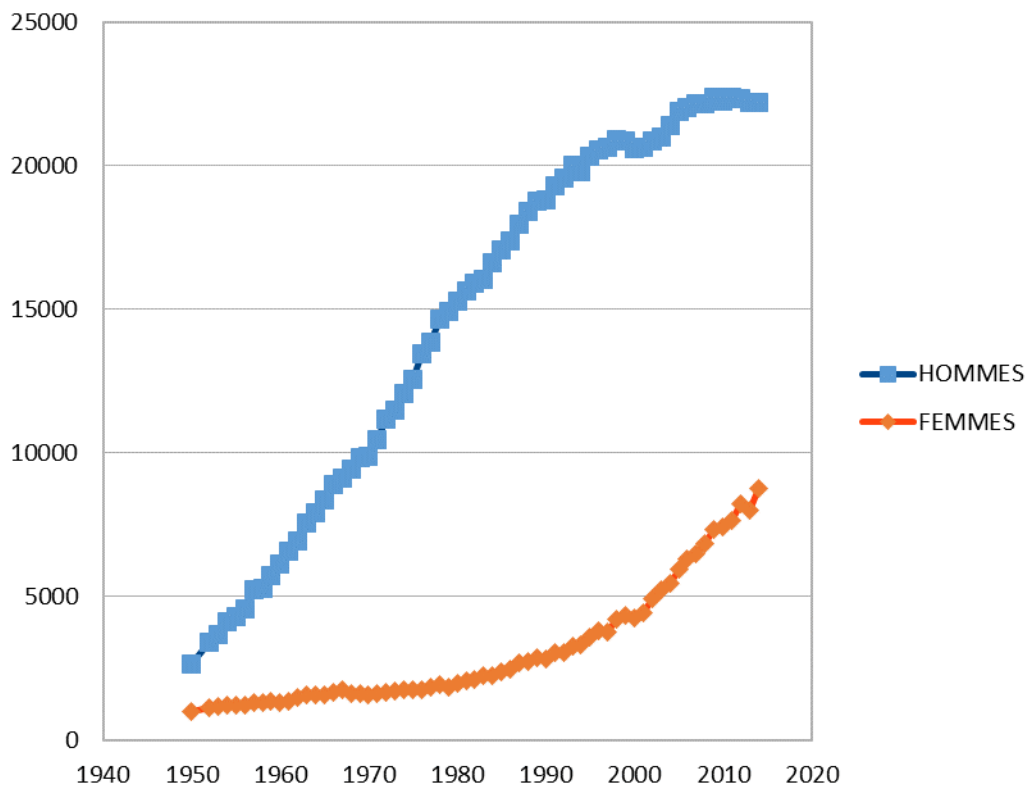
## Cancer et environnement : influence du tabac de cigarette

Nous avons comparé l'évolution du taux de mortalité avec la consommation de cigarettes au cours de plusieurs années.

### **Consommation moyenne en cigarette d'un fumeur par jour durant une année** (service d'épidémiologie du centre Gustave Roussy)



### **Evolution de la mortalité des humains liée au cancer des poumons** (OMS)



Le nombre de fumeurs a augmenté d'année en année surtout chez les hommes à partir de 1950. Chez les femmes le taux reste globalement stable jusqu'aux années 2000 puis augmente fortement.

Pour en finir avec le tabagisme, le prix des paquets augmente au fur à mesure des années pour limiter la consommation des fumeurs. Ceci car on pense que le fait de fumer accroît les risques de développer de nombreux cancers.

A partir de 1960 les femmes ont commencé à fumer et 20 ans après (1990) les décès, du au cancer de poumons sont de plus en plus nombreux et cela continu à augmenter au cours du temps. Il faut un certain temps pour qu'un cancer se développe c'est pour cela qu'on pourrait établir un lien entre la consommation des cigarettes et la mortalité liée au cancer des poumons chez les femmes, cela est moins visible chez les hommes malgré le fait que ces deux courbes suivent la même augmentation.

Donc nous pouvons supposer qu'il existe un lien entre la consommation de tabac et la mortalité liée au cancer du poumon de 1950 à 2010 mais cela ne suffit pas à affirmer que la cigarette est à l'origine du cancer. En effet l'observation de deux courbes qui semblent suivre la même évolution n'est pas une preuve suffisante en elle-même pour émettre une relation de cause à effet. Il faut d'autres arguments pour pouvoir affirmer une corrélation. Mais cela permet de poser l'hypothèse.