



NEWSLETTER SVT TOULOUSE

RESSOURCES, INFORMATIONS ET EVENEMENTS

N°4 – MAI 2019

Principaux articles de ce bulletin d'informations :

Réforme du lycée	EduAnat 2	Ressources Tara Océan	Réalité augmentée	Ressources Edubase SVT

Réforme du lycée

- ⇒ sur **m@gistère** l'ensemble des ressources et informations relatives aux formations sur les nouveaux programmes SVT de lycée <https://magistere.education.fr/ac-toulouse> (onglet se former)
- ⇒ les textes sur l'évaluation : <https://www.education.gouv.fr/cid141302/au-bo-du-25-avril-2019-baccalaureats-general-et-technologique-session-2021-et-partenariats.html>
- ⇒ les nouveaux programmes du lycée : https://www.education.gouv.fr/pid285/bulletin_officiel.html?pid_bo=38502

ÉduAnat2 et AnaPéda

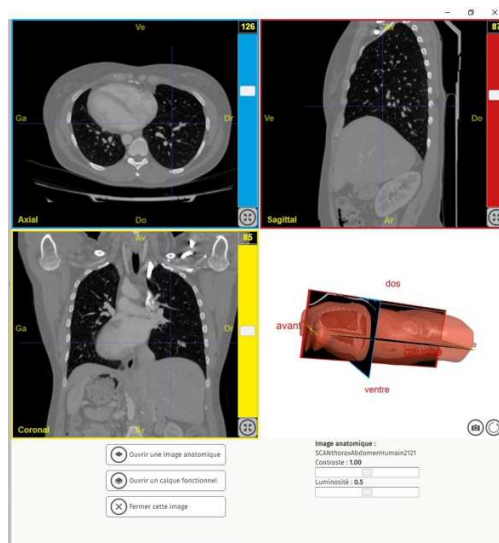
La banque **AnaPéda** constitue une collection d'images (IRM anatomiques, IRM fonctionnelles, scanner, ...) uniquement destinées à l'enseignement. Associée au nouveau **logiciel ÉduAnat2**, elle permet la visualisation 3D du vivant. Elle peut constituer une alternative à la restriction des dissections, et permet l'exploration 3D des corps de différents êtres vivants dont l'humain.

Trois banques sont disponibles :

- ⇒ **NeuroPéda** : banque historique
- ⇒ **PhysioPéda** : banque de physiopathologie humaine
- ⇒ **ZooPéda** : IRM et scanner (corps complets) de différents petits animaux.

EduAnat2 représente un véritable progrès par rapport à EduAnatomist :

- L'interface a été grandement simplifiée et adaptée à des élèves de lycée
- Les axes et les plans sont annotés
- Le logiciel tourne sous Windows, Linux et MacOs ; il est de plus "portable" (il peut s'exécuter sur une clé USB)
- Il est désormais possible de comparer dans une même fenêtre 2 IRM



<http://acces.ens-lyon.fr/acces/thematiques/neurosciences/outils-numeriques/eduanat2-et-anapeda>

Du bateau au labo



Plongez avec vos élèves au cœur de la Recherche scientifique et menez votre propre analyse sur la base de véritables données scientifiques !

Destinée aux élèves de cycle 4 et aux lycéens, l'opération « Du Bateau au Labo » propose une approche contextualisée de la Science en action. Les élèves découvrent les enjeux environnementaux actuels, en devenant acteurs de la démarche expérimentale à partir de véritables données scientifiques et en découvrant les métiers de la recherche.

Par exemple : les données d'étude de la banquise par la NASA depuis 1978 sont aujourd'hui disponibles et permettent aux élèves de traiter ces données satellites pour analyser l'évolution de la banquise.

Le **kit de données** comprend : un tableur de données, différents documents ressources ainsi qu'une fiche d'accompagnement pour l'enseignant.

Réalité augmentée avec le Merge Cube

Tenir un modèle 3D dans sa main tel un hologramme est possible avec le Merge Cube.

Le "Merge Cube" est un cube présentant un motif différent sur ses 6 faces sur lequel des applications dédiées peuvent superposer un modèle numérique 3D (en réalité augmentée).

Selon l'application utilisée, l'utilisateur va pouvoir, en mode réalité augmentée avec son smartphone, avec ou sans casque de réalité virtuelle, manipuler le système solaire, un cerveau, un cœur qui bat ...

- ⇒ [Application de réalité augmentée](#)
- ⇒ [Patron imprimable](#)
- ⇒ [Codes de différents modèles 3D à observer](#)



Edubase : des pratiques pédagogiques

Édubase est une banque de ressources et de scénarios pédagogiques, elle recense les pratiques pédagogiques valorisées par les académies, en lien avec le numérique éducatif et en relation avec les programmes.

Des ressources de qualité validée par un inspecteur, puis publiée sur le site académique de la discipline concernée. Tout enseignant peut consulter ces ressources et même en proposer.

Édubase

des pratiques pédagogiques

Retrouvez SVT
Toulouse sur :



<https://disciplines.ac-toulouse.fr/svt>



@svt_tls

Sébastien GAZEAU chargé de mission pour les IA-IPR SVT (Annie BOUSQUET, Karel DASSONVILLE et Armelle VIALAR)