

LA GÉNÉRALE DES TPE

**PRÉPARER LES ÉLÈVES À UNE ÉPREUVE ORALE
FINALE AVEC LE CONCOURS DE PARTENAIRES
EXTÉRIEURS**



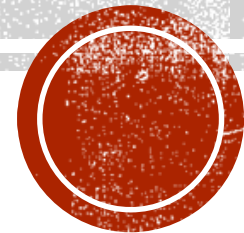
Région académique
OCCITANIE

académie
Toulouse



DAAC

Education artistique et culturelle



Mathieu JANET, enseignant de SVT, chargé de mission par la DAAC au Muséum de Toulouse

L'épreuve orale finale

Les partenaires extérieurs

L'épreuve orale des TPE



LES TRAVAUX PERSONNELS ENCADRÉS (TPE)

Depuis 2006, les TPE visent à diversifier les modes d'appropriation des contenus des programmes en prenant appui sur une **démarche interdisciplinaire**.

Travaux	Personnels	Encadrés
En lien avec les programmes, les TPE offrent aux élèves l'occasion de développer des capacités d'autonomie et d'initiative dans la conduite de leur travail en vue d'aboutir à une réalisation concrète.	Sur un sujet dont ils ont délimité les contours en accord avec leurs professeurs, les élèves élaborent, en groupe, une production individuelle ou collective à partir de ressources documentaires variées.	Au cours des différentes étapes de la recherche et de la production du TPE, les enseignants suivent les élèves dans leur progression, et vérifient la pertinence des informations sélectionnées par rapport au sujet choisi.



La générale des TPE



Pourquoi « La générale » ?



La générale des TPE, qu'est ce que c'est ?

Au cours de l'année:

Les élèves rencontrent régulièrement et sont accompagnés à distance par des doctorants pendant les séances de TPE.



Le jour de la générale:

Les élèves présentent leur TPE devant un jury et des élèves des différents lycées participants



Puis ils rencontrent le jury pour un débriefing



Une table ronde finale:



Composition des jurés:

Des doctorants

Des enseignants

Des chercheurs

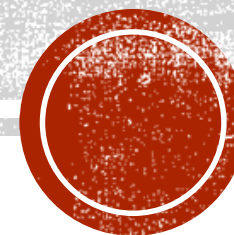
Des médiateurs scientifiques

Des professionnels de la communication





LA FORMATION DES DOCTORANTS ET DES JURÉS



3ème composante Présentation orale du sujet (note entière sur 6 points)

Codes : D= insuffisant ; C=acceptable ; B=satisfaisant ; A=excellent

Items	Compétences	D	C	B	A
7. Présentation argumentée	7.1. Construction de l'exposé				
	7.2. Argumentation et justification des choix				
	7.3. Réactivité face aux questions				
	7.4. Richesse des connaissances mises en jeu				
8. Expression orale	8.1 Qualité de l'expression orale (clarté, audibilité, richesse du vocabulaire)				
	8.2. Prise de distance par rapport aux notes écrites				
NOTE :		/6			

Evaluation de l'exposé oral

	Bien	Moyen	Insuffisant
Organisation de l'exposé			
Introduction. Présentation de la problématique.			
Plan de l'exposé			
Gestion du temps			
Qualité des outils de communication employés			
Conclusion et ouverture			
Communication			
Niveau de voix			
Attitude générale ; dynamisme			
Expression orale aisée ; langage adapté			
Distance aux notes pour faire son exposé			
Contenu scientifique			
Documents présentés (pertinence et exploitation)			
Compréhension et maîtrise du sujet			
Qualité du contenu scientifique			
Maîtrise du vocabulaire scientifique			
Réponses aux questions			
Réponse / Rapidité / Distance aux notes / Compréhension des questions posées / Pertinence des réponses			



Expression orale	Qualité de l'expression orale (<u>1</u> pt)	Exposé audible (niveau sonore)	0,25
		Articulation correcte	0,25
		L'exposé est fait avec conviction	0,25
		L'exposé est fait avec aisance	0,25
	Prise de distance par rapport aux <u>notes</u> écrites (1 pt)	L'exposé sait s'affranchir des notes écrites	0,5
		Les supports sont présentés et exploités correctement	0,5
NOTE INTERMEDIAIRE			/ 6



Présentation orale (6 pts)	Organisation de la présentation	+ La présentation est construite selon un plan précis	0,5 pts			
		+ Elle s'appuie sur un ou des supports (photos, vidéo, transparent, page internet ...), en nombre limité (maxi 2) : support (oui : 0,5 / non (0) ; présentation support (0,5)	1 pt			
		+ Les 2 ou 3 présentations individuelles forment un ensemble cohérent (problématique générale, présentation des contributions, ... Conclusion)	0,5 pts			
	Maîtrise de l'exposé oral	+ Expression orale aisée	0,5 pts			
		+ Distance par rapport aux notes	0,5 pts			
		+ Dynamisme et conviction	0,5 pts			
	Maîtrise du sujet	+ Réponse correcte aux deux questions posées (1 dans chaque discipline : 2 x 0,5 pts) - question de rattrapage éventuelle	1 pt			
		+ Précision et pertinence des 2 réponses (0,5 pts X 2)	1 pt			
		+ Clarté et simplicité des 2 réponses	0,5 pts			
	Total « présentation orale du TPE »			6 pts		
Total des points « TPE »			20 pts			



LE PROBLÈME D'UNE « AUTRE » ÉVALUATION



GROUPE :

Cette fiche à remplir pendant le TPE doit vous servir de base à la discussion avec les élèves. Elle peut être donnée aux élèves à la fin de l'entretien.

<i>Qualité de l'exposé</i>	
Structuration de l'exposé: <ul style="list-style-type: none"> exposé avec introduction qui présente la problématique développement structuré conclusion éclairant la problématique exposé illustré de manière pertinente 	
Argumentation et justification des choix: <ul style="list-style-type: none"> le choix de la problématique est présenté et justifié les pistes suivies et abandonnées sont présentées et justifiées 	
Réactivité face aux questions <ul style="list-style-type: none"> les élèves maîtrisent bien leur sujet les élèves sont à l'aise face aux questions 	
Richesse des connaissances mises en jeu <ul style="list-style-type: none"> connaissances maîtrisées (attention ce sont des élèves de première) ouverture d'esprit 	

<i>Qualité de l'expression orale</i>			
	Elève:	Elève:	Elève:
Clarté			
Audibilité			
Prise de distance par rapport aux notes			

QUESTIONS POSÉES AUX ÉLÈVES:



QUELQUES CONSEILS POUR L'ORAL

1. L'ORGANISATION DU GROUPE

Les principes à respecter

- 5 minutes d'exposé par élève,
- 5 minutes par élève de questionnement par le jury,
- Chaque élève doit connaître et comprendre l'ensemble du travail du groupe
- Chaque élève doit rester concentré pendant l'intervention de son camarade et ainsi être capable de lui venir en aide si nécessaire.

Les modes d'exposé

- ❖ Exposé classique (le plus facile à maîtriser)
Chacun des élèves expose à tour de rôle sa partie.
- ❖ Exposé plus dynamique (moins facile à maîtriser car il demande plus de préparation pour le groupe)
Chacun des élèves intervient à tour de rôle pour présenter une partie
Exemple :
 - Elève A → Introduction + Présentation I + 1^{ère} partie de I
 - Elève B → 2^{ème} partie de I
 - Elève C → Présentation II + 1^{ère} partie de II
 - Elève A → 2^{ème} partie de II
 - Elève B → Présentation III + 1^{ère} partie de III
 - Elève C → 2^{ème} partie de III + Conclusion
- ❖ Exposé en dialogue ou en question-réponse (plus vivant mais demande encore plus de préparation
Sorte de mise en scène)
Exemple :
1 élève joue le rôle d'un journaliste qui interroge à tour de rôle 2 élèves représentant deux aspects de la problématique

2. UN OBJECTIF : CONVAINCRE LE JURY

- PRÉPARER : un « pense-bête » sur une feuille (que vous gardez posée près de vous et que vous consultez d'un coup d'œil) qui guidera votre intervention.
 - Le plan,
 - Les mots et idées importantes.
- CAPTER L'ATTENTION DU JURY:
 - Le regarder et éviter de lire vos notes.
 - Parler à haute et intelligible voix,
 - Moduler sa voix pour mettre en valeur certains points importants de votre discours.
 - Surveiller le débit de la voix. (ni trop vite, ni trop lent)
- ÊTRE CONVAINCANT ET PERSUASIF : montrer que l'on croit en ce que l'on dit. Éviter le discours monotone et lancinant (ne pas endormir le jury !!!)
- ESSAYER DE SE DISTINGUER DES AUTRES CANDIDATS : (pas facile) Être original.
Exemples : (tenue vestimentaire)
 - 1 journaliste avec un joueur de foot et un représentant de la Fédération : chacun dans sa tenue « officielle »
 - Expérience nécessitant la participation du jury.

Attention : ne pas se distinguer à tout prix ! Demander l'avis de vos professeurs.

- PRÉPARER PRÉCISEMENT VOTRE DISCOURS : 1^{er} contact avec le jury est très important
Introduction du sujet : « Accroche »
 - Le thème choisi,
 - La problématique,
 - Le plan
- Conclusion :
 - Bilan,
 - Perspectives

3. LE TEMPS

- Vous munir d'une montre ou un chrono pour le surveiller
- Utilisez complètement le temps imparti (5 minutes/élève). Pour cela, faire une simulation (sans lire, en situation réelle et chronométrée).
- Le jury vous arrêtera à la fin du temps, même si vous n'avez pas fini. Si vous voyez que vous êtes en retard, écoutez la fin mais **pensez à conclure**.

4. LA PRODUCTION : UNE AIDE POUR L'ORAL

- Essayer de vous appuyer sur votre production.
Exemples :
 - Diaporama avec schéma : se servir du schéma pour illustrer concrètement votre propos. Ne pas hésiter à vous déplacer pour montrer telle ou telle chose sur la diapo.
 - Petit film très court que vous allez commenter.
- Attention : ne noyez pas sous un flot d'informations écrites le diaporama ou l'affiche (cela détournerait l'attention du jury) mais ne laissez apparaître que des mots-clés ou des titres de chapitre que vous commenterez .
- Employez des mots (idées et connaissances) dont vous connaissez bien le sens et expliquez-les s'ils relèvent d'un vocabulaire technique et/ou scientifique.
- Citez les sources de vos informations.
 - auteur,
 - étude,
 - ouvrage

QUELQUES CONSEILS POUR LA REDACTION DE LA FICHE DE SYNTHESE

1. CONTRAINTES MATERIELLES A RESPECTER

- Tapée à l'aide d'un traitement de texte.
- Une page minimum à deux pages maximums
- La police de caractère choisie doit être facile à lire (Arial ou Times New Roman), de taille comprise entre 12 et 14.
- Interligne de 1,5 – Marges de 2cm

2. CONTENU

- Il doit être personnel (fiche rédigée à la 1^{ère} personne du singulier) et doit expliquer :
- Nom, prénom, classe, titre du TPE, thème, croisements disciplinaires, problématique.
 - Les raisons du choix du sujet.
 - Le parcours suivi (par exemple s'il y a eu modification de la problématique⇒ donner les raisons)
 - Le type de production choisi et son adéquation avec le sujet / les outils et ressources utilisés.
 - Le bilan personnel du travail (quelques pistes à titre indicatif) :

Les difficultés et l'intérêt que vous avez éprouvé au cours du travail ; Comment le travail en groupe a été ressenti (difficultés, intérêt...); Avec le recul vous était-il possible de vous y prendre autrement. ; Votre avis global sur ce que cette forme de travail a pu vous apporter (même si c'est plutôt négatif ce qui importe est d'exposer les raisons).



2. UN OBJECTIF : CONVAINCRE LE JURY

- PREPARER : un « pense-bête » sur une feuille (*que vous gardez posée près de vous et que vous consultez d'un coup d'œil*) qui guidera votre intervention.
 - Le plan,
 - Les mots et idées importantes.

- CAPTER L'ATTENTION DU JURY:
 - Le regarder et éviter de lire vos notes.
 - Parler à haute et intelligible voix,
 - Moduler sa voix pour mettre en valeur certains points importants de votre discours.
 - Surveiller le débit de la voix. (ni trop vite, ni trop lent)

- ETRE CONVAINCANT ET PERSUASSIF : montrer que l'on croit en ce que l'on dit. Eviter le discours monotone et lancinant (*ne pas endormir le jury !!!*)

- ESSAYER DE SE DISTINGUER DES AUTRES CANDIDATS : (*pas facile*) Etre original.
Exemples : (tenue vestimentaire)
 - 1 journaliste avec un joueur de foot et un représentant de la Fédération :chacun dans sa tenue « officielle »
 - Expérience nécessitant la participation du jury.

Attention : ne pas se distinguer à tout prix ! Demander l'avis de vos professeurs.



LES APPORTS DE LA GÉNÉRALE DES TPE

Le jour de la générale:

On remplace:

- Un lieu connu
- Des examinateurs connus et enseignants
- Une épreuve intercalée entre des heures de cours

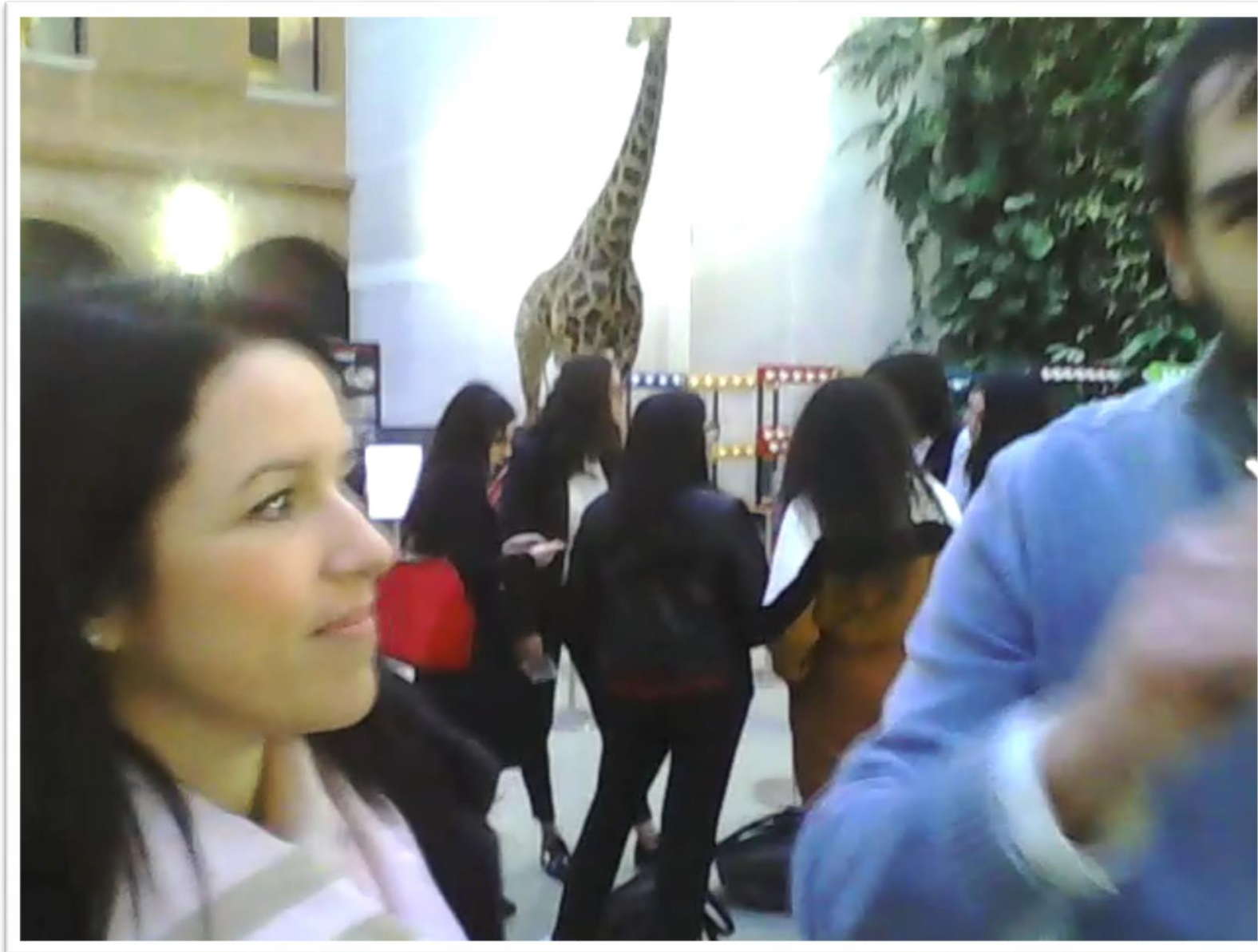
Par:

- un lieu inconnu et de prestige
- un jury inconnu et composé de membres « impressionnants »
- une journée dédiée.

Le jour de l'oral:

Trop facile !





LES PROBLÈMES RENCONTRÉS

- La gestion des enseignants
- La gestion des doctorants
- La gestion des membres du jury

Le projet du grand oral

LA DATE

L'examen devrait avoir lieu au mois de juin.



LES EXAMINATEURS

L'élève aura **3 personnes** en face de lui :

1 professeur de son lycée d'origine	1 professeur d'un lycée extérieur	1 non-enseignant*
--	--	--------------------------

LA DURÉE

L'oral durera **30 minutes**.

LE SUJET

L'examen porte sur un **dossier travaillé par l'élève** dans ses **deux matières majeures** pendant l'année de terminale.

LES ÉLÈVES CONCERNÉS

Environ **500 000** élèves issus des **ex-filières technologiques et générales** passeront ce nouvel oral.

30%
de la note finale
du baccalauréat

* par exemple un universitaire ou un membre de l'équipe pédagogique.

LES PROLONGEMENTS ET AUTRES PROJETS AUTOUR DE L'ORAL





Théo Henriel - Prix du jury
Université Toulouse III - Paul Sabatier

LMDC – Laboratoire Matériaux et Durabilité des Constructions de Toulouse (UT3 Paul Sabatier / INSA Toulouse)
LERASS - Laboratoire d'Etudes et de Recherches Appliquées en Sciences Sociales
(UT3 Paul Sabatier / UT2J / Université Paul-Valéry)
École doctorale MEGEP (Mécanique, Energétique, Génie civil & Procédés) - CIFRE – Société coopérative Palanca
« Les économies d'énergie, ce n'est pas que de la technologie ! »



MA THÈSE EN 180 SECONDES TOULOUSE 2019





ACTUALITÉS ▾

PARTENAIRES ▾

EQUIPES ▾

DOMAINES ▾

PEAC & DISPOSITIFS ▾

FORMATIONS ▾

RESSOURCES ▾

TEXTES ▾

CONTRIBUER ▾

"Ma thèse en 180 s" accueil des scolaires - Théâtre Sorano, Toulouse 25 mars 2019

Lundi 28 janvier 2019 - 18:15

"Ma thèse en 180 s" - 25 mars 2019 de 15h à 17h - Répétition générale ouverte aux scolaires - Théâtre Sorano, Toulouse

Le CNRS Occitanie Ouest invite les scolaires entre 15h et 17h au théâtre Sorano à assister à la répétition générale des présentations de doctorants pour le concours "Ma thèse en 180 s". 280 places sont réservées aux lycéens et collégiens de 3ème. Inscriptions en ligne uniquement par formulaire ci-dessous.

Ma thèse en 180 secondes permet aux doctorants de présenter leur sujet de recherche, en français et en termes simples, à un auditoire profane et diversifié. Chaque étudiant ou étudiante doit faire, en trois minutes, un exposé clair, concis et néanmoins convaincant sur son projet de recherche. Le tout avec l'appui d'une seule diapositive !

En savoir plus sur le concours "Ma thèse en 180 s"

- sur le site du concours : <http://mt180.fr/>

- en vidéos : <https://www.youtube.com/channel/UCvWoYjTzOe-dC0xFNqI-TGg>

Programme de la répétition générale (15h00-17h)

Animateurs : Matthieu Pouget, metteur en scène, comédien, chercheur et formateur et Laure Verret Enseignante Chercheure au CRCA.



Depuis 80 ans, nos connaissances
bâtissent de nouveaux mondes

CULTURE SCIENTIFIQUE,
TECHNIQUE ET INDUSTRIELLE

Vincent LAVANANT

✉ vincent.lavanant@ac-toulouse.fr

☎ 05 38 25 81 39

Permanence : les lundis, les mardis et
mercredis matins, les jeudis



MUSÉUW

MA THÈSE EN 180 SECONDES



MON ORAL EN 180 SECONDES ?





Le ressenti des élèves:

Quand les profs nous disent que c'est très bien on est contents, mais quand c'est les doctorants on est fiers.





BACCALAURÉAT 2021

Faire du grand oral un levier d'égalité des chances

Recommandations
pour le grand oral du baccalauréat
et l'enseignement de l'oral,
de l'école maternelle
au lycée



Déroulement du grand oral

Le jury aide le candidat à aller aussi loin que possible dans sa réflexion à partir de sa préparation et évalue des compétences fondamentales à l'oral.

Pour inscrire la dimension collaborative entre le candidat et le jury, l'oral devrait se composer des trois étapes suivantes :

- **S'engager et convaincre** (5 min).

Présentation initiale du candidat debout et sans notes.

- **Dialoguer** (10 min).

- **Revenir sur sa réflexion et exprimer une pensée en acte** (5 min).

Les qualités mobilisées au cours des trois étapes se combinent progressivement. C'est en prenant appui sur la qualité de son engagement et sa capacité à convaincre que le candidat peut dialoguer, en tirant profit de sa capacité à écouter et à prendre en compte de nouveaux éléments qu'il peut revenir sur sa réflexion et exprimer une pensée en acte.



d'expression. Dans ses différentes modalités, la pratique orale, devant les autres, avec l'enjeu immédiat d'être compris par son auditoire, incite puissamment à la clarté, à la pertinence et à la concision. Les gains qui en résultent pour l'écrit peuvent être rapides et considérables.



Grand oral : descripteurs de réussite (jalons)

	Étape 1 Présentation initiale S'engager et convaincre <i>10 points</i>	Étape 2 Dialoguer avec le jury <i>5 points</i>	Étape 3 Revenir sur sa réflexion et exprimer une pensée en acte <i>5 points</i>
Mobilisation des ressources physiques	Respect du temps imparti ; fluidité ; gestion du stress ; engagement vocal ; coordination physique.	Rester mobilisé, disponible et tonique.	Rester mobilisé, disponible et tonique.
Clarté et pertinence du propos	Propos clair explicitant de façon convaincante et pertinente les enjeux.	Précision ; maîtrise des contenus ; rigueur intellectuelle ; réflexion personnelle.	Capacité à revenir le cas échéant sur son propos et à l'enrichir ; mobilisation des arguments les plus pertinents dans une approche différente ; inventivité.
Qualité de l'interaction	Propos rythmé tenant compte de l'auditoire ; maîtrise des silences ; regard qui écoute.	Écoute des questions ; réflexion ; à-propos ; parole qui s'élabore au moment où elle se dit.	Capacité d'adaptation ; appropriation des conseils ; tempo juste ; capacité à établir des connexions.

