

# Médias et paroles des élèves

Séminaire académique EDD / 7 juin 2023



# Objectifs

- montrer comment on peut confronter le rendu médiatique d'un évènement et le ressenti des élèves pour permettre une expression analytique et objectivée

-Aller au-delà des émotions ... Montrer comment les élèves peuvent verbaliser leur sens-critique. Comment passe-t-on de la prise de conscience à l'engagement ? Par la gestion des émotions, développer le sens critique, communication orale et/ou écrite, appropriation des enjeux dans un monde très médiatisé

---

# Prérequis et contexte

L'EDD est le trait d'union dans la transversalité, entre les enseignements, les parcours, la démarche E3D, les aires éducatives

- Une perspective : comprendre le monde pour les élèves afin qu'ils trouvent leur place et puissent s'ENGAGER (Ref chercheur PERRENOUD sur le métier d'élève), engagement des éco-délégués mais pas que
  - Se mettre en prospective dans l'imagination et la construction de futurs souhaitables démarche optimiste appréhender les INCERTITUDES
-

# De la catastrophe au chaînon mémoriel

**Approche historique des catastrophes du local  
au global**

**Le temps long des risques (gestion,  
anticipation...) et leur création médiatique et  
sociologique**



# Qu'est ce qu'un risque majeur ?

ALÉA



Débordement lié à la  
montée des eaux

+

ENJEUX



Nombreux  
et vulnérables

=

RISQUE MAJEUR



Si l'inondation affecte tout  
le village, les dégâts seront  
très importants.  
Les secours auront du  
mal à faire face.

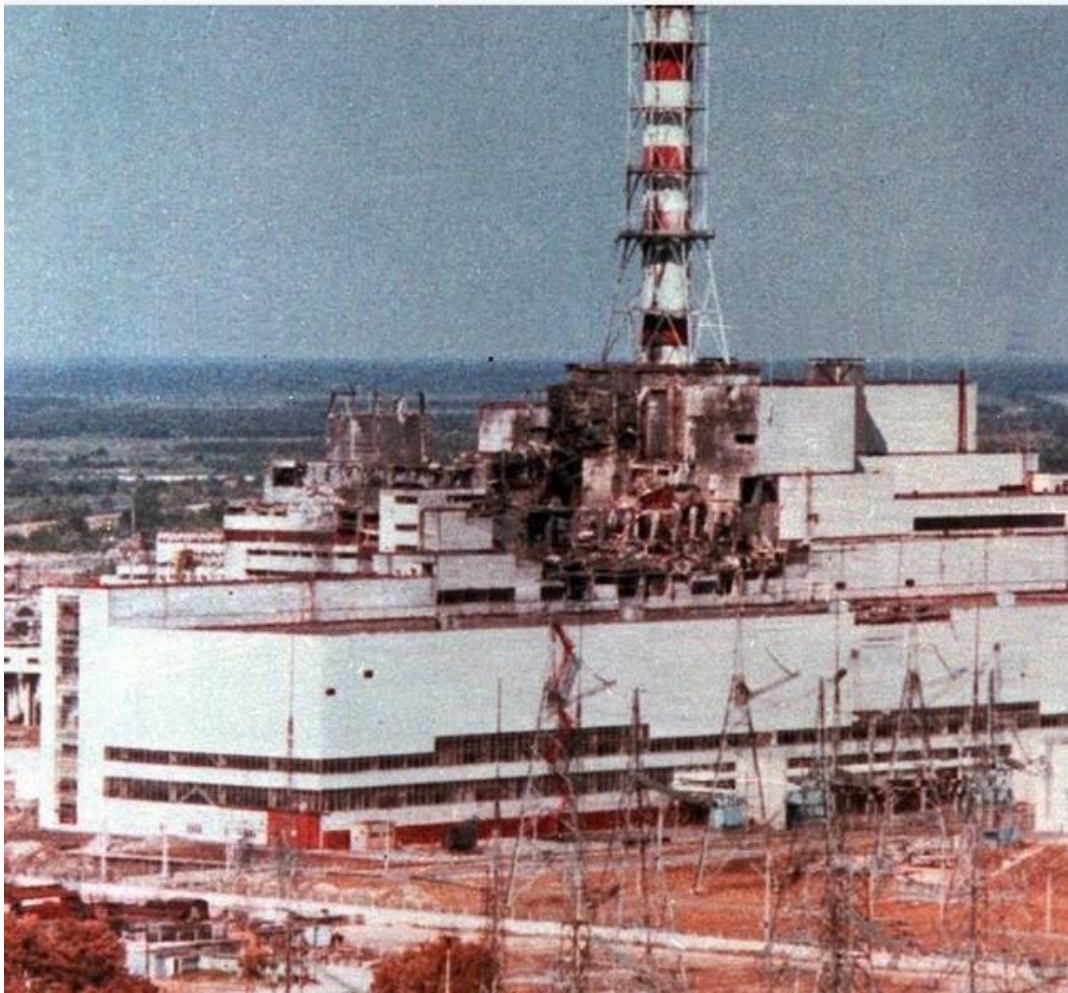


Un cours d'eau qui déborde en pleine campagne n'est pas une inondation majeure.



Un cours d'eau qui déborde en plein centre-ville est une inondation majeure.





La  
catastrophe  
de  
Tchernobyl  
en 1986

# ANALYSE SEMANTIQUE : les medias catastrophistes ?

Un vocabulaire choisi pour désigner

- le coupable ou le danger
- l'arme du crime
- les temporalités en jeu

Rôle éminent des médias dans la mémoire des catastrophes, internationales comme les plus petites, relayées par la presse locale

Une « mémoire » incarnée, rendue visible par les stigmates sur les organismes : conséquences physiques, sans parler des retards mentaux par exemple.

La mémoire s'inscrit dans des images (photographies, images télévisées, cf. la cheminée rouge et blanche de Tchernobyl), mais aussi dans un paysage (la cheminée, la cuve, le trou formé par l'explosion...), une toponymie...

Nombre de victimes avec une sorte de seuil minimum pour intéresser : accrocher le lecteur ou le spectateur : exagération ! Pas de vérification

---



12 Mai 1986

Médiatisation  
Surmédiatisation  
Exagération ??

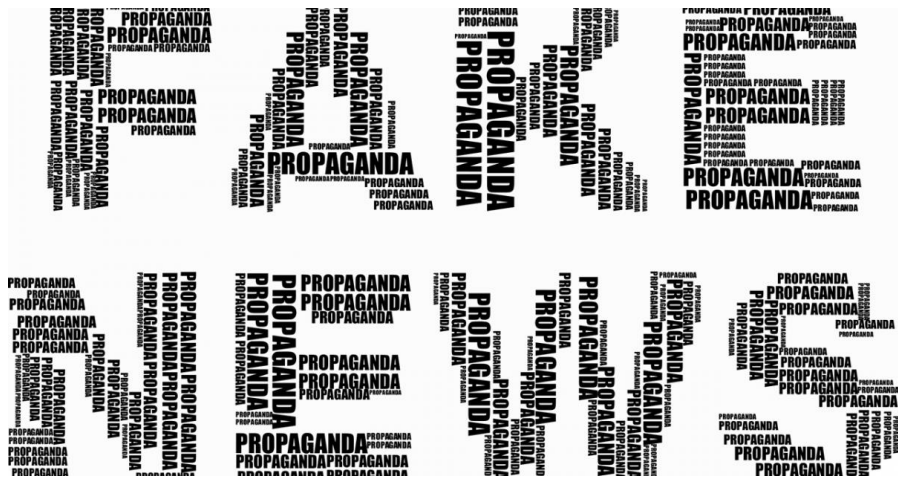


# Un bulletin météo mémorable : les médias manipulés ?

Impossible de trouver la moindre trace d'une quelconque déclaration officielle qui emploierait les termes "*arrêté à la frontière*". L'archive qui s'en approche le plus est un bulletin météo du 30 avril 1986



# La médiatisation des risques comme support pédagogique pour développer l'esprit critique des élèves et la culture de la sécurité



## Explosion nucléaire, chien en détresse... Ces fausses images qui circulent après le séisme en Turquie

Par **Hugues Maillot**

Publié le 09/02/2023 à 10:15 , mis à jour le 10/02/2023 à 09:38



00:00/04:13



Un immeuble effondré dans une ville turque. *SUHAIB SALEM / REUTERS*

Depuis la catastrophe, plusieurs photos et vidéos sont publiées et massivement relayées sur les réseaux sociaux. Elles proviennent en fait d'événements antérieurs.



**CBKNEWS** ✓  
@CBKNEWS121 · [Suivre](#)



BREAKING: Nuclear plant explode due to  
[#Earthquake](#) in [#Turkey](#).

Not confirmed Is this real?

Leave a comment

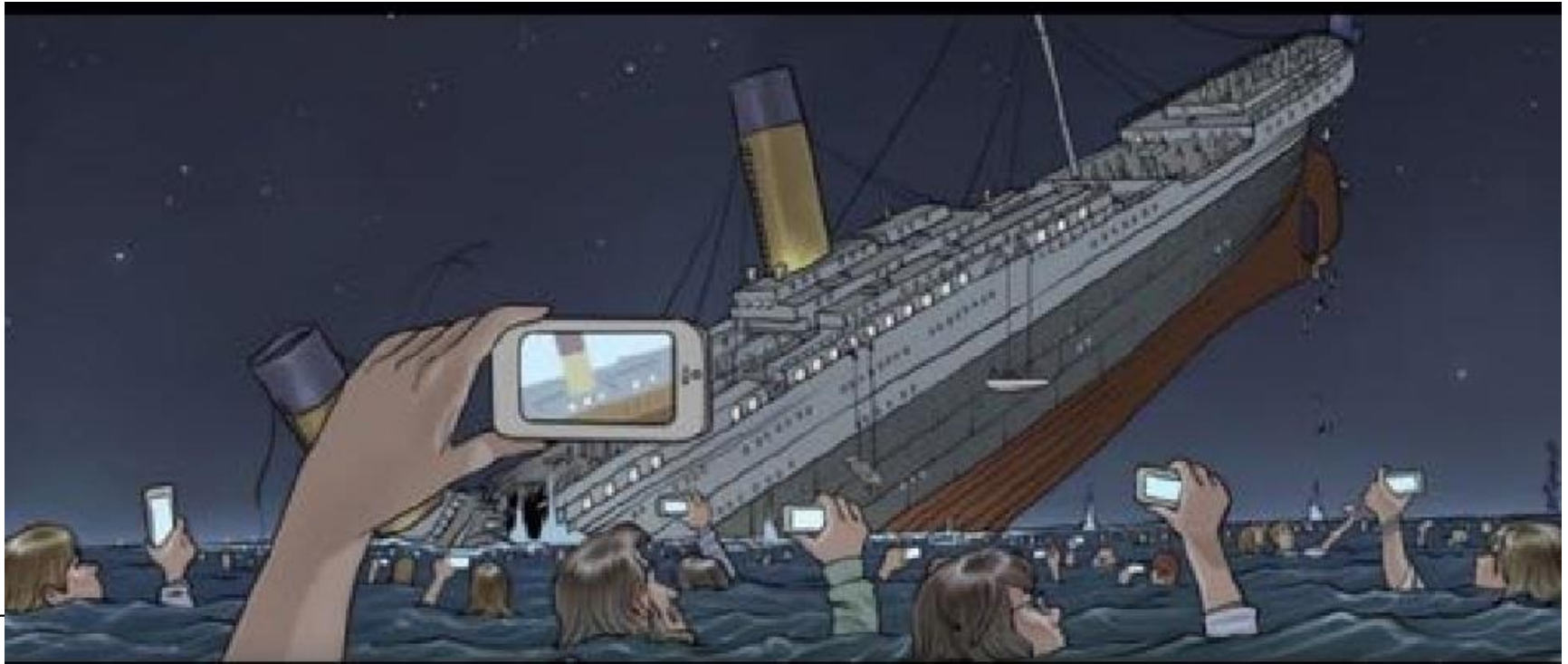
Follow [@CBKNEWS121](#)

[#PrayForTurkey](#) [#TurkeyEarthquake](#) [#depem](#)  
[#Tsunami](#) [#Syria](#)



**Un document d'accroche possible : la prise en compte de la médiatisation...** Document d'accroche : provoquer un échange sur la médiatisation des catastrophes (nécessité croisement des sources, recul sur ses propres pratiques, fake news, réseaux sociaux, théorie du complot...)

Source image : Frédéric Besset *La Risco-résilience*







# Développer la culture des risques / résilience / refroidir un évènement



Véhicule de secours bloqué, Route des Barthes, RD154, bassin de l'Adour – 14 juin 2018

Photo Thierry Degen DREAL Nouvelle-Aquitaine



COLLECTION CENTRE DE L'ARCHIVE

GDE. RUE ST-CYPRIEN

Mairie de TOULOUSE

La Garonne à Toulouse, Quartier Sait-Cyprien, 25/06/1875, Photo Ville de Toulouse



Repère de crue de la Garonne, à Toulouse – 1875

Photo Ville de Toulouse

## Les crues de la Garonne à Toulouse



# L'empreinte de l'inondation un enjeu mémoriel

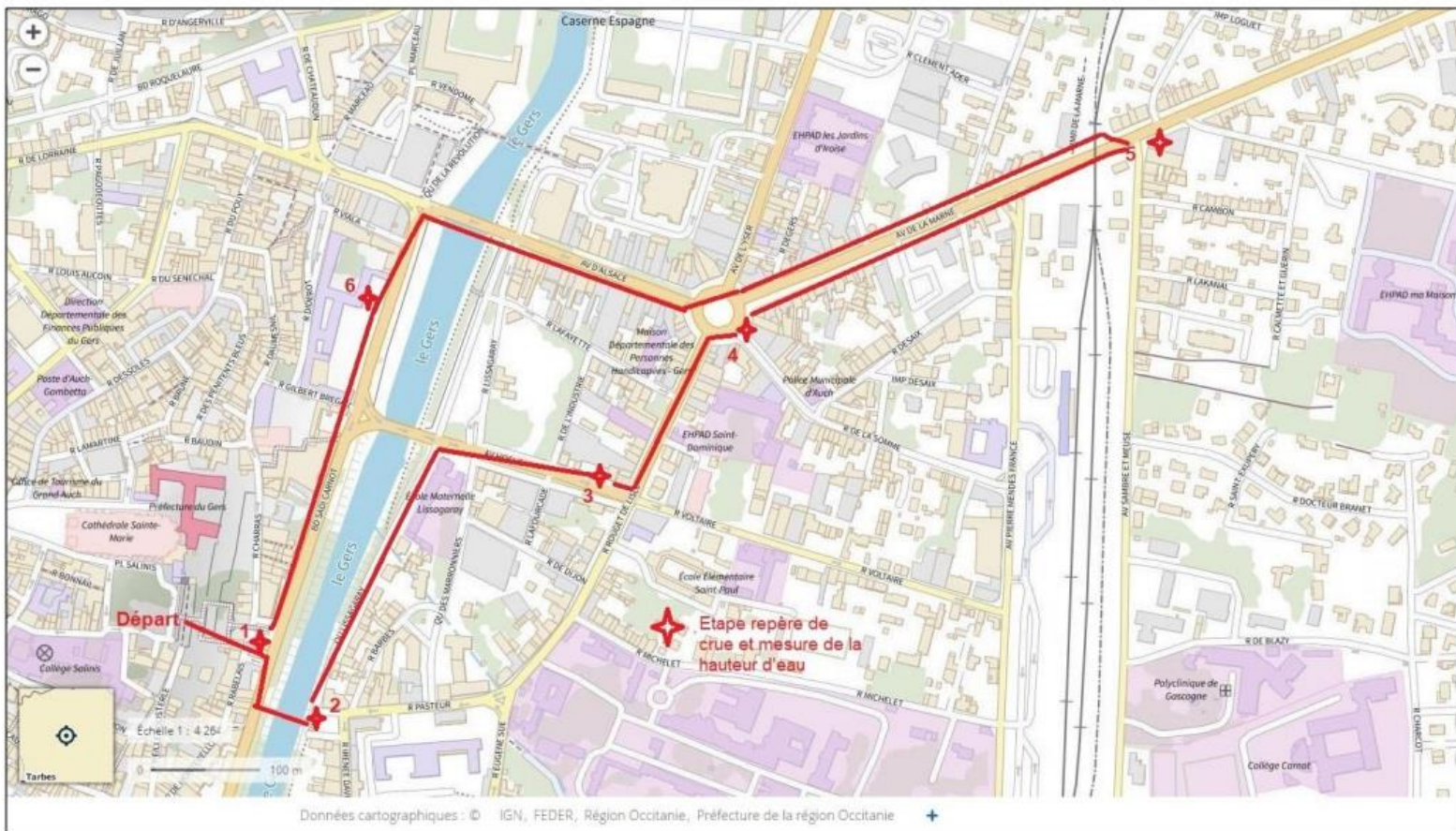
les laisses de crue (rue Racine), des traces non intentionnelles

les repères de plus hautes eaux connues (PHEC), des marques intentionnelles

Les  
crues  
du Gers  
à Auch



## PLAN D'AUCH – Circuit de la visite avec arrêt au niveau des repères de crue et mesure de la hauteur d'eau





Détails visuels des arrêts (les flèches bleues indiquent le repère de crue)

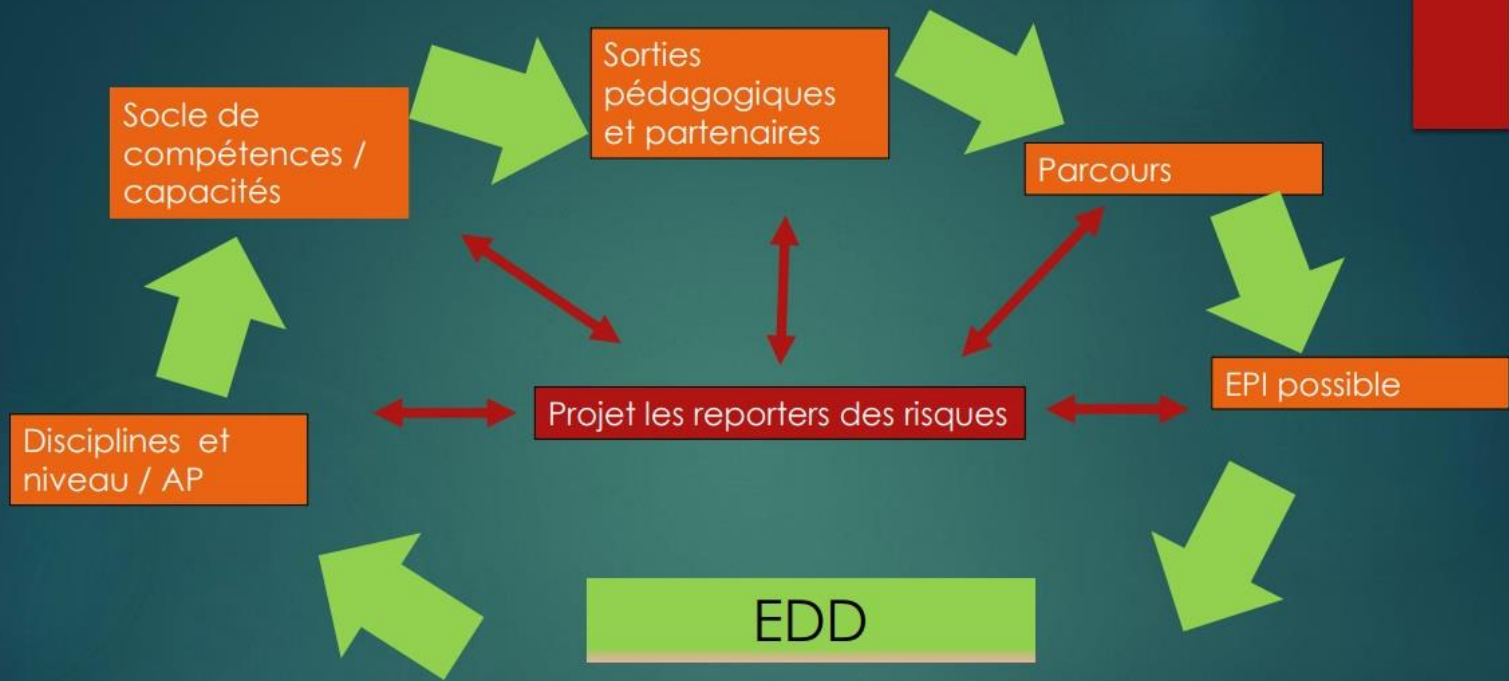
**Etape 1** : en bas des escaliers monumentaux



**Etape 2** : place Barbès, près de l'œuvre d'art « l'Abri impossible » (œuvre d'art en mémoire des crues de 1977)



Œuvre d'art de **JAUME PLENSA**, « l'abri impossible » en mémoire des crues de 1977









Référence : Thomas Le Roux, « Accidents industriels et régulation des risques : l'explosion de la poudrerie de Grenelle en 1794 », *Revue d'histoire moderne et contemporaine*, 2011/3, p. 34-62.

# Actions possibles : implications des élèves à travers le PPMS et l'EMI

- Ecriture du scénario PPMS (avec les professeurs de Français)
  - Conception de plaquettes informatives en direction des autres classes et des parents et de la communauté scolaire (affiche, article ENT)
  - Production de fiches signalétiques relatives aux consignes à suivre dans les classes
  - Sensibilisation aux bons réflexes en intervenant devant les classes (notamment de 6<sup>o</sup>)
  - Jeux de rôle possible dans la cellule animation lors de l'exercice
  - Conception d'une grille d'observation
  - Observation de l'exercice et participation au RETEX
  - Expositions des différents travaux réalisés pendant la fête du collège et/ou une journée thématique sur la sécurité
  - Possibilité d'agir sur son orientation : métiers de la sécurité (lycée Tournefeuille) et s'engagee dans les cadets de la sécurité civile et les JSP
-



# ORSEC

## : la chaîne du secours

## en situation d'urgence



Dans le cadre du Plan Communal de Sauvegarde (PCS), **le maire** active son poste de commandement communal et met en place par exemple un lieu d'hébergement vers lequel pourraient être évacués les élèves et le personnel de l'école (ex : gymnase).

Avertis par le signal du SAIP (Système d'Alerte et d'Information des Populations), **les citoyens** sont invités à rejoindre un bâtiment, à écouter la radio pour connaître les consignes de sauvegarde des autorités et à mettre en œuvre leur plan familial de mise en sûreté (PFMS).

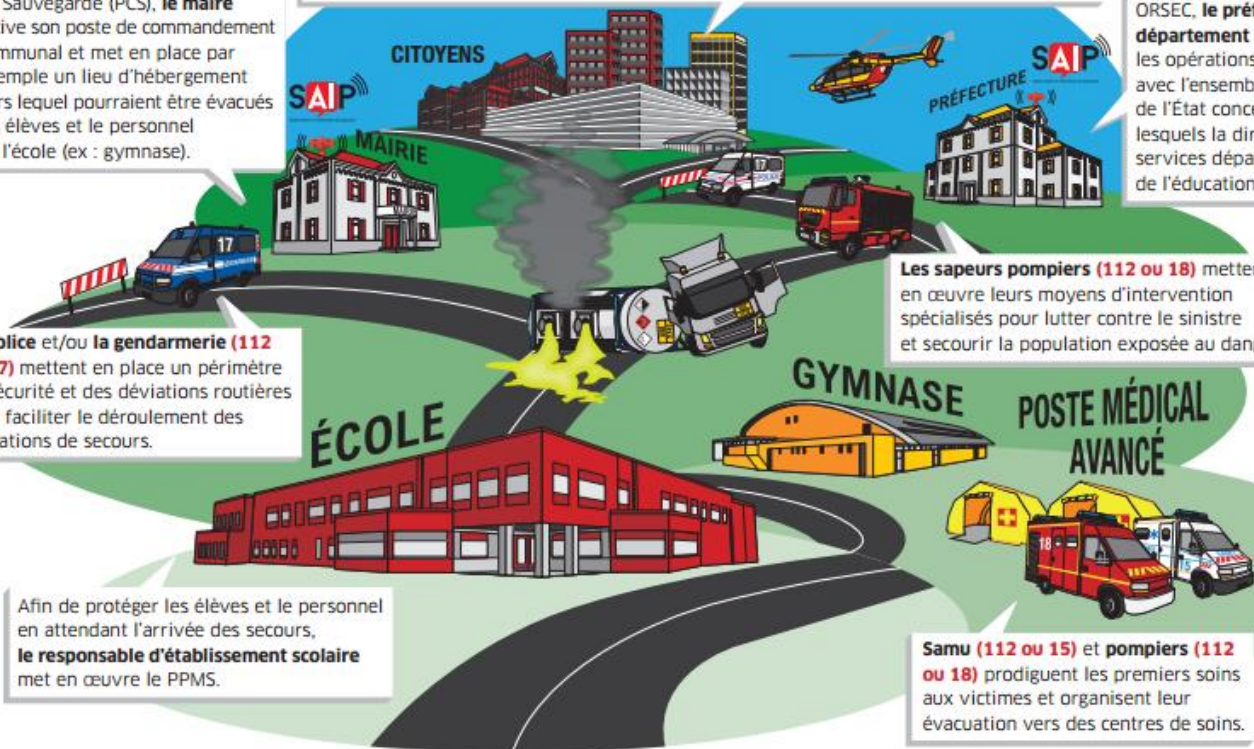
Dans le cadre du plan ORSEC, **le préfet de département** dirige les opérations de secours avec l'ensemble des services de l'État concernés, parmi lesquels la direction des services départementaux de l'éducation nationale.

**La police et/ou la gendarmerie (112 ou 17)** mettent en place un périmètre de sécurité et des déviations routières pour faciliter le déroulement des opérations de secours.

**Les sapeurs pompiers (112 ou 18)** mettent en œuvre leurs moyens d'intervention spécialisés pour lutter contre le sinistre et secourir la population exposée au danger.

Afin de protéger les élèves et le personnel en attendant l'arrivée des secours, **le responsable d'établissement scolaire** met en œuvre le PPMS.

**Samu (112 ou 15) et pompiers (112 ou 18)** prodiguent les premiers soins aux victimes et organisent leur évacuation vers des centres de soins.



## Les 4 postures du Plan Particulier de Mise en Sûreté (PPMS)

Risques  
majeurs



**Mise à l'abri  
SIMPLE**

**Mise à l'abri  
AMÉLIORÉE  
ou « confinement »**

**Évacuation  
primaire**

**« S'échapper/  
se cacher »**

**Dans les zones de mise à l'abri :** parking situé au sous-sol du rectorat

**Vers un point  
de regroupement distant**

sans risque  
NRBC\*

avec risque  
NRBC\*

Menaces  
majeures

**Attentat extérieur**  
(fusillade, explosions)

**Présence avérée  
d'un engin explosif**

**Attentat  
intrusion**  
(fusillades, explosions,  
prise d'otage...)  
**« Tuerie de masse »**

\*TMD : transport de matières dangereuses

\*NRBC : nucléaire, radiologique, biologique, chimique

L'association

Les acteurs

Les expériences

La sensibilisation

Les annonces

Les ressources

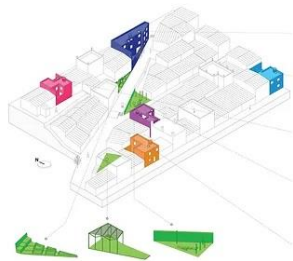
Contact

Tous les projets

**Le risque sismique**

Le risque inondation

Le risque anthropique



**Bibliothèque de Patan, Népal**

© Abari



# Possibilité de valoriser les actions pédagogiques EDD / risques majeurs avec le bouclier de la résilience (labellisation IFFORME : <https://www.iffor-me.fr/>)



## Bouclier de la Résilience

SE MOBILISER POUR L'ÉDUCATION AUX RISQUES MAJEURS ET LA MISE EN SÛRETÉ DES ÉTABLISSEMENTS D'ENSEIGNEMENT



QU'EST CE QUE LE BOUCLIER DE LA RÉSILIENCE ?

RÉPONDRE AU QUESTIONNAIRE

LES LAURÉATS

Accueil > Qu'est-ce que le Bouclier de la Résilience ?

## *Qu'est-ce que le Bouclier de la Résilience ?*

*Le Bouclier de la Résilience : une valorisation des démarches de prévention des risques majeurs dans les établissements d'enseignement.*

Le Bouclier de la Résilience est une distinction valorisant l'état de bonne préparation face aux risques naturels et technologiques, selon une double approche opérationnelle (planification, comportements) et culturelle (connaissances des aléas). Il s'inscrit dans l'esprit de la loi de modernisation de la sécurité civile où chacun contribue à sa propre sécurité à titre individuel ou collectif.